



**Важнейшие
социально-экономические показатели
Российской Федерации
в зеркале статистики**

Руководитель
Федеральной службы государственной статистики
Александр Суринов

29 сентября 2016 года



Численность населения

С 2009 г. растет численность населения Российской Федерации (в 1995-2008 гг. наблюдалось ее сокращение). В 2009-2012 гг. прирост числа жителей страны был обеспечен только миграционным приростом, а с 2013 г. - обоими компонентами - естественным и миграционным приростами.

Годы	Численность населения на 1 января; тысяч человек	Изменения за год (+,-)			Численность населения на 31 декабря; тысяч человек
		общий прирост	в том числе:		
			естественный прирост	миграционный прирост	
2005	143801,0	-564,4	-846,5	282,1	143236,6
2006	143236,6	-373,9	-687,1	313,2	142862,7
2007	142862,7	-115,2	-470,3	355,1	142747,5
2008	142747,5	-10,3	-362,0	351,7	142737,2
2009	142737,2	96,3	-248,9	345,2	142833,5
2010	142833,5	31,9	-239,6	271,5	142865,4
2011	142865,4	191,0	-129,1	320,1	143056,4
2012	143056,4	290,7	-4,3	295,0	143347,1
2013	143347,1	319,8	24,0	295,8	143666,9
2014	143666,9	305,5	35,4	270,1	143972,4
2015 ¹⁾	146267,3	277,4	32,0	245,4	146544,7



РОДИВШИЕСЯ ЖИВЫМИ ПО ОЧЕРЕДНОСТИ РОЖДЕНИЯ В РОССИЙСКОЙ ФЕДЕРАЦИИ В 2013-2015 ГОДАХ

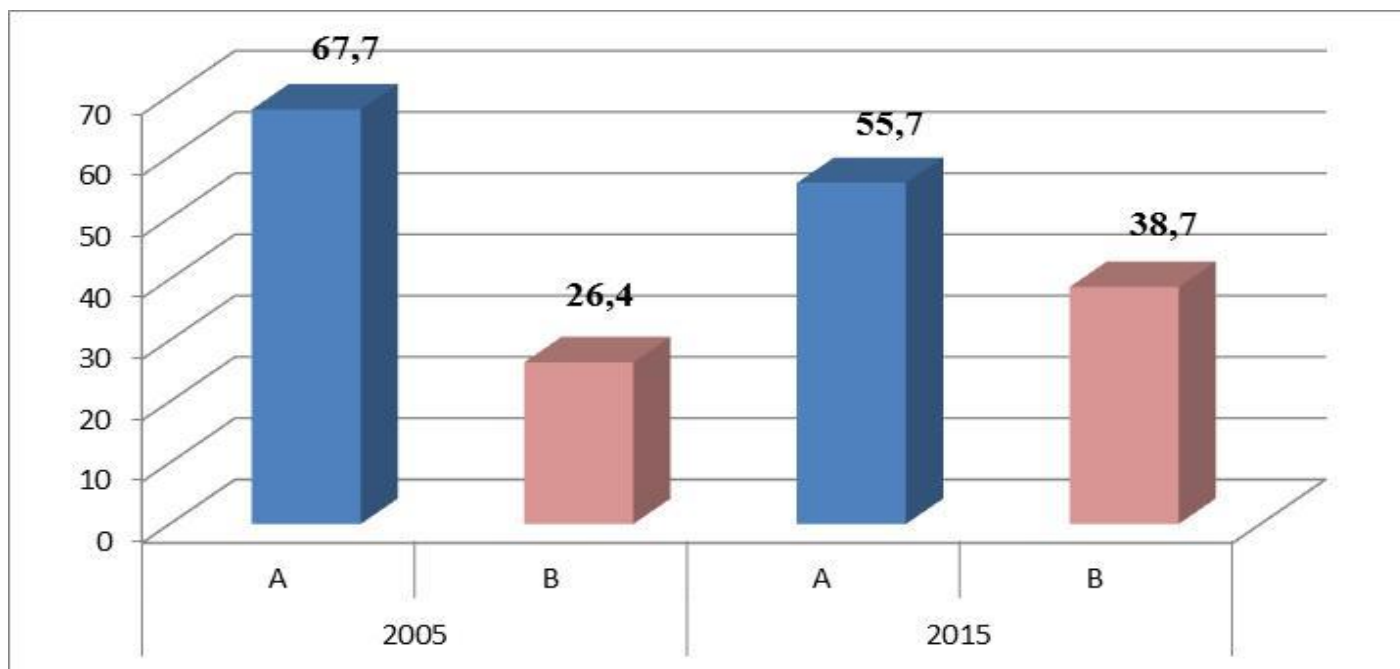
(человек)

	Всего	из них:					
		первые	вторые	третьи	четвертые	пятые и более	неизвестно
2013	1895822	843008	700601	220599	53680	27407	50527
2014	1913472	809755	736196	237744	59778	30486	39513
2015	1940579	784601	774194	249250	63168	31652	37714
	Всего	в %:					
		первые	вторые	третьи	четвертые	пятые и более	неизвестно
2013	100	44,5	37	11,6	2,8	1,4	2,7
2014	100	42,3	38,5	12,4	3,1	1,6	2,1
2015	100	40,4	39,9	12,8	3,3	1,6	1,9



Экономика

Структура экономики России в 2015 году по сравнению с 2005 годом характеризуется закономерным снижением доли промышленности (сумма отраслей разделов С, D, E), строительства, оптовой и розничной торговли, транспорта и связи (на диаграмме группа отраслей А). При этом происходит увеличение доли услуг (группа отраслей В). Этот процесс иллюстрирует следующая диаграмма.

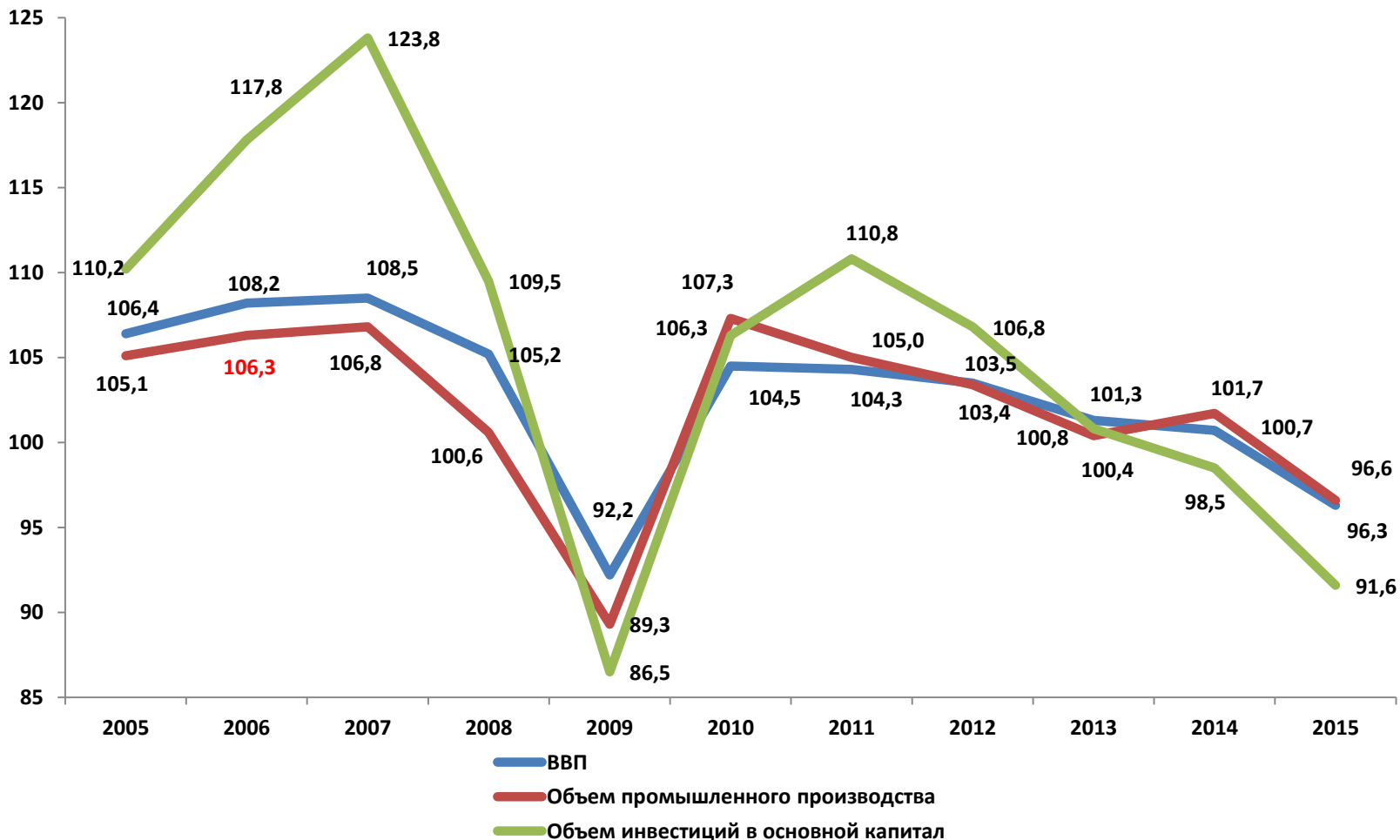


А – разделы С, D, E, F, G, I;

В – разделы J, K, L, M, N, O, P.

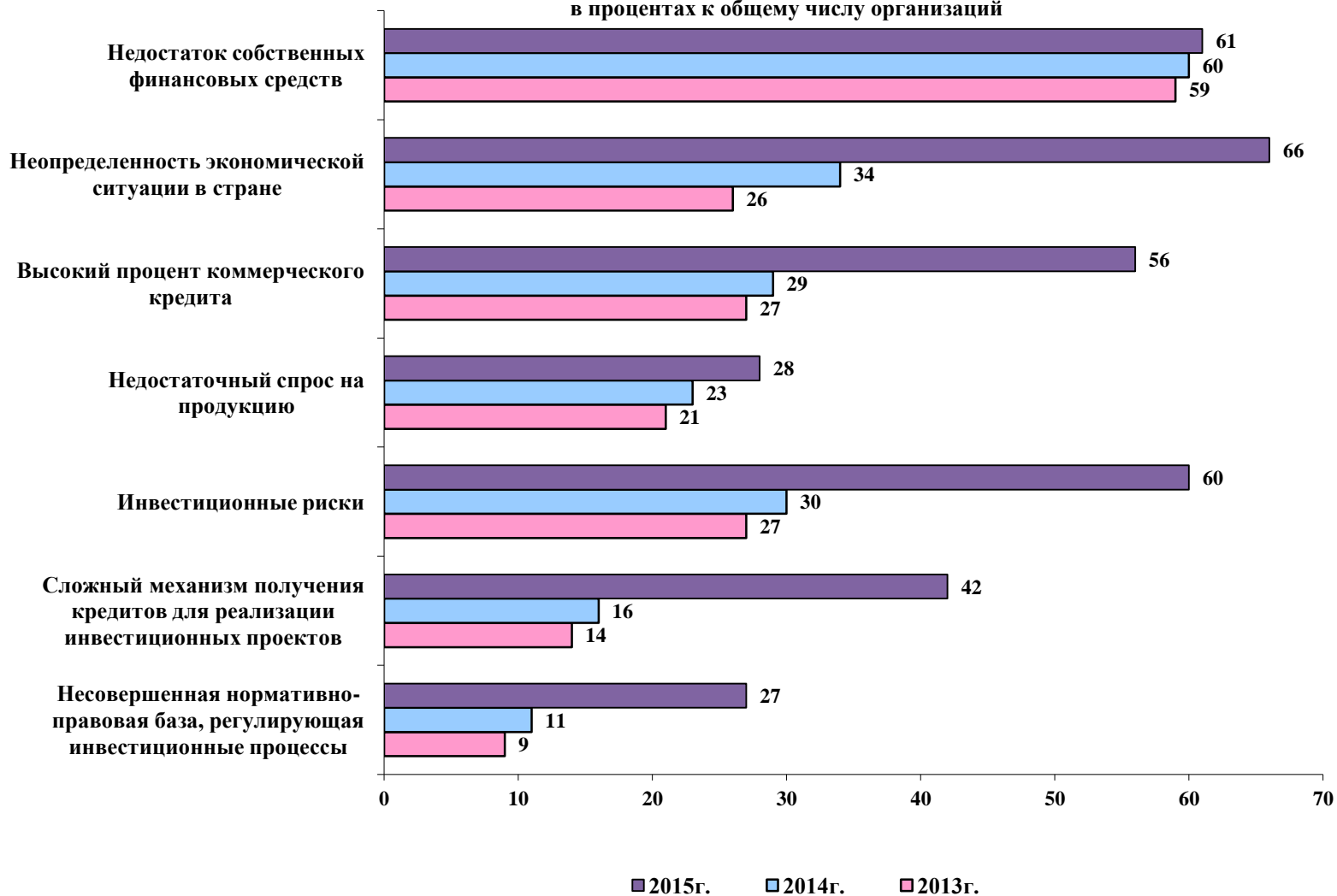


Динамика основных макроэкономических показателей (в процентах к предыдущему году, в сопоставимых ценах)



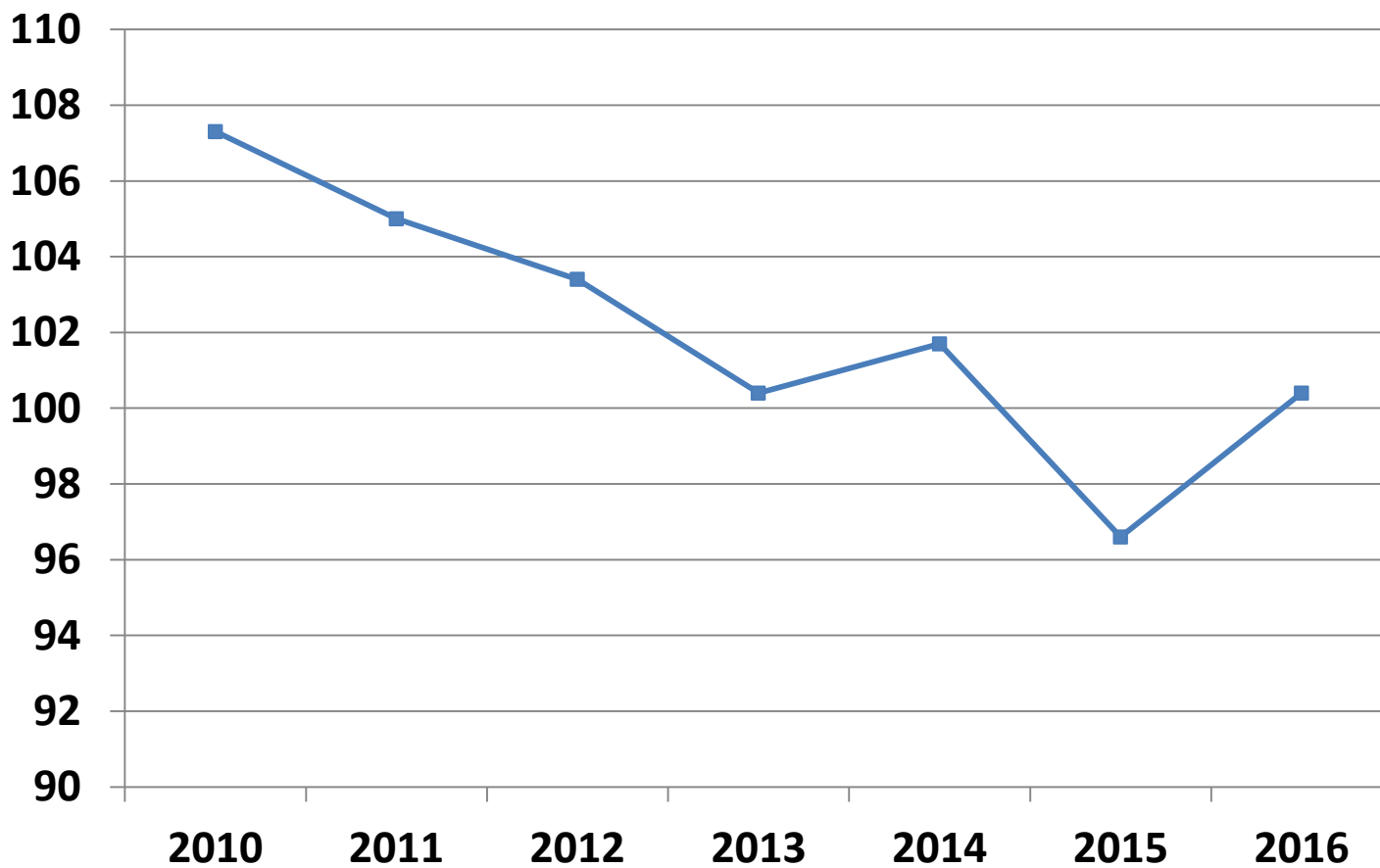


Факторы, ограничивающие инвестиционную деятельность
(по материалам выборочного обследования инвестиционной активности промышленных организаций)
в процентах к общему числу организаций





Индекс промышленного производства*

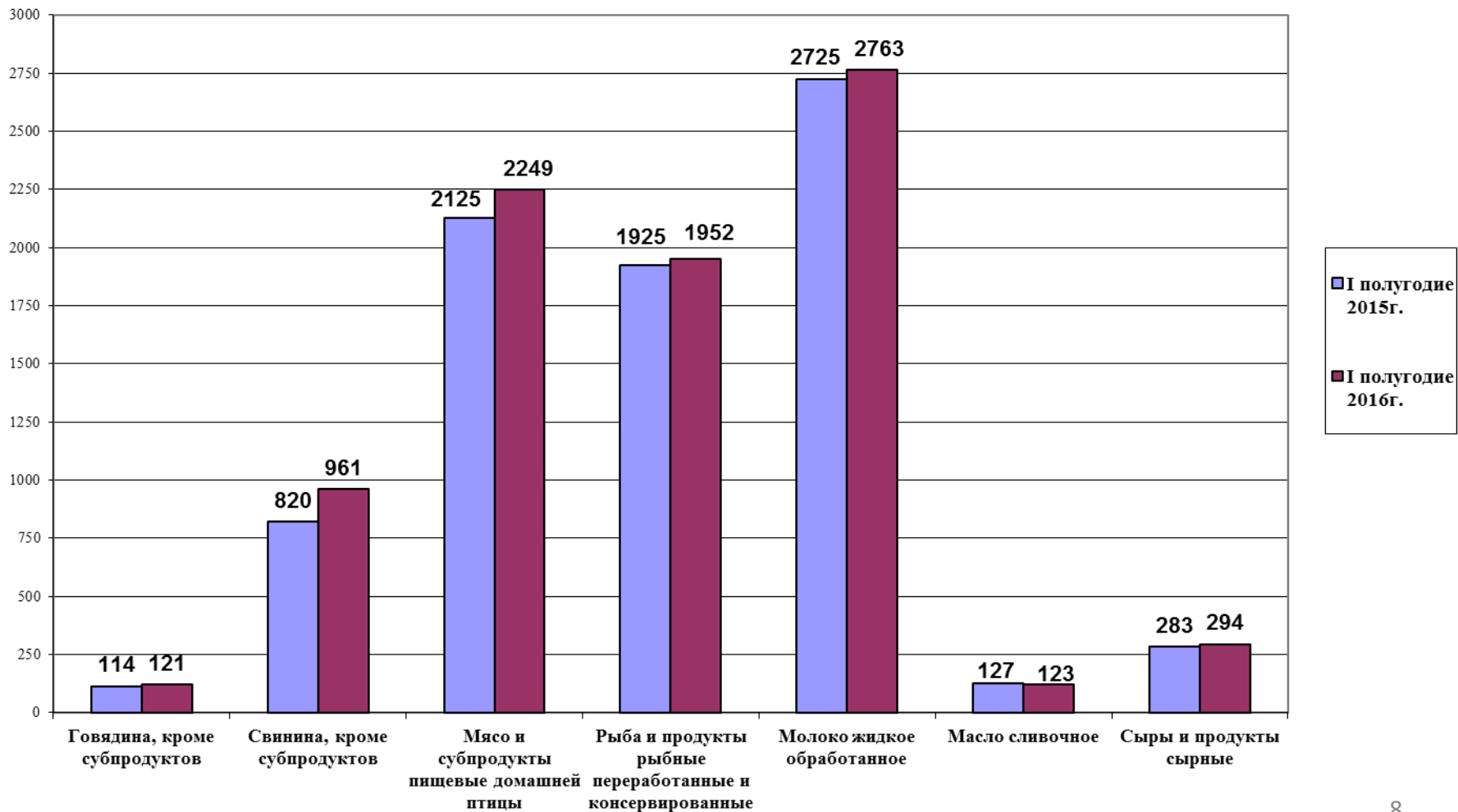


* в % к предыдущему году

январь-
август

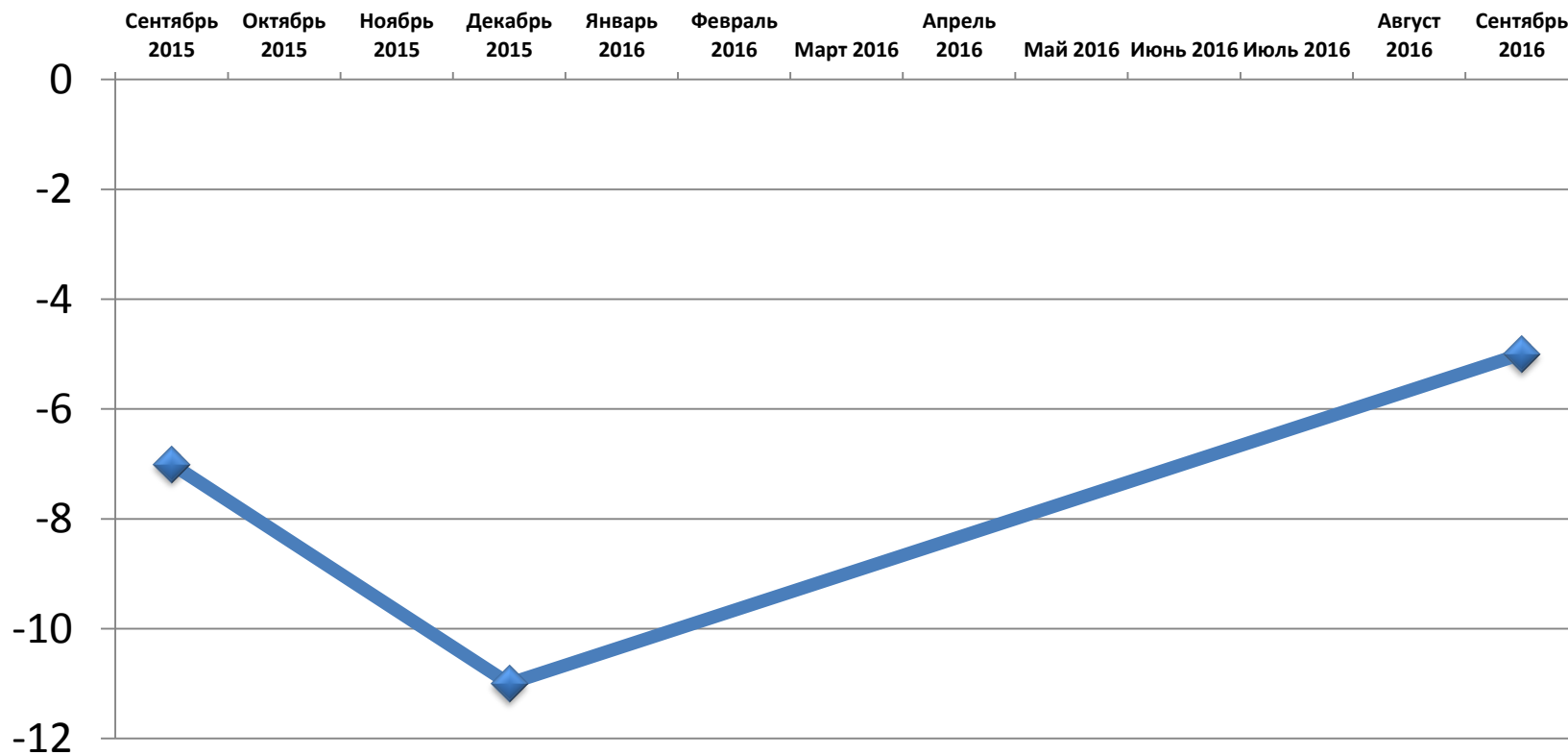


ПРОИЗВОДСТВО ОСНОВНЫХ ВИДОВ ИМПОРТОЗАМЕЩАЮЩИХ ПИЩЕВЫХ ПРОДУКТОВ В РОССИЙСКОЙ ФЕДЕРАЦИИ (тыс. тонн)





Индекс предпринимательской уверенности





Распределение ответов руководителей предприятий о спросе на продукцию, запасах готовой продукции и ожидаемом выпуске продукции

(по данным обследования деловой активности, в процентах от числа опрошенных руководителей)

	Сентябрь 2015	Декабрь 2015	Сентябрь 2016
Спрос на продукцию (портфель заказов):			
более чем достаточный	2	2	2
достаточный	55	54	60
недостаточный	42	44	37
Запасы годовой продукции:			
более чем достаточные	7	7	6
достаточные	80	82	83
недостаточные	12	11	11
Ожидаемый выпуск продукции в ближайшие 3 месяца:			
увеличение	25	21	26
изменений не ожидается	63	62	62
уменьшение	12	17	12



Сырье и продовольствие

Запрет на ввоз в Россию отдельных видов сырья и продовольствия из США, Канады, Австралии и ряда европейских стран способствовал последовательному замещению импортной продукции товарами российских производителей.

В целом производство пищевых продуктов, включая напитки, и табака увеличилось на 2,8%.

	I полугодие 2015	I полугодие 2016	I полугодие 2016 в % к I полугодию 2015
Говядина, кроме субпродуктов, тыс.тонн	114	121	105,6
Свинина, кроме субпродуктов, тыс.тонн	820	961	117,3
Мясо и субпродукты пищевые домашней птицы, тыс.тонн	2125	2249	105,8
Рыба и продукты рыбные переработанные и консервированные, тыс.тонн	1925	1952	101,4
Молоко жидкое обработанное, тыс.тонн	2725	2763	101,4
Масло сливочное, тыс.тонн	127	123	96,9
Сыры и продукты сырные, тыс.тонн	283	294	103,9



Сельское хозяйство

Следует отметить значительный рост производства сельскохозяйственной техники: тракторов, силосоуборочных комбайнов, тракторных косилок, зерноуборочных комбайнов, сеялок, что является результатом заметного повышения спроса на эту продукцию внутри страны.

	I полугодие 2015	I полугодие 2016	I полугодие 2016 в % к I полугодию 2015
Тракторы для сельского и лесного хозяйства прочие, тыс.штук	2,6	3,0	115,6
Сеялки тракторные (без туковых), тыс.штук	1,4	2,6	186,4
Косилки тракторные, тыс.штук	2,6	3,1	121,6
Комбайны зерноуборочные, тыс.штук	2,4	3,2	134,3
Комбайны силосоуборочные самоходные, штук	223	261	117,0



Производство основных продуктов растениеводства в Российской Федерации

(хозяйства всех категорий; миллионов тонн)

	1990	2000	2010	2014	2015	2015 в % к 2014	2011-2015 (в среднем за год)	2011-2015 в % к 2006-2010	на 1 сентября 2016	1 сентября 2016 в % к 1 сентября 2015
Зерно (в весе после доработки)	116,7	65,4	61,0	105,3	104,8	99,5	93,0	109,2	88,7 ¹⁾	125,6
Сахарная свекла	32,3	14,1	22,3	33,5	39,0	116,5	40,9	150,8	3,8	108,3
Семена подсолнечника ²⁾	3,4	3,9	5,0	8,5	9,3	109,5	8,8	148,6	0,3	63,6
Картофель	30,8	29,5	21,1	31,5	33,6	106,8	31,4	114,9	11,0	102,7
Овощи	10,3	10,8	12,1	15,5	16,1	104,2	15,0	121,9	6,2	102,6

¹⁾ В первоначально оприходованном весе.

²⁾ С 2010 года в весе после доработки.



Уровень самообеспечения основной сельскохозяйственной продукцией

в процентах

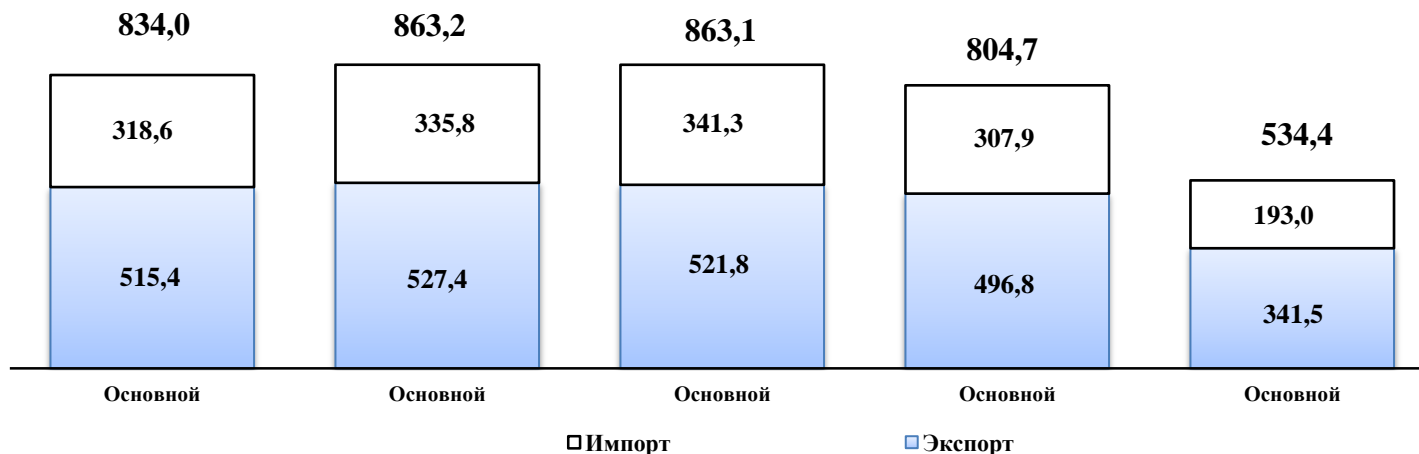
	2013	2014	2015
Зерно	140,6	153,7	149,1
Мясо	78,5	82,8	88,8
Молоко	77,5	78,6	80,5

Уровень самообеспеченности по отдельным видам сельхозпродукции определяется как процентное отношение производства соответствующих видов продукции сельского хозяйства к потреблению их на территории страны



Внешнеторговый оборот России в 2011-2015 гг.

(по данным Банка России; млрд.долларов США)



Наметившаяся в 2011 г. тенденция к росту объемов оборота внешней торговли Российской Федерации до 131% к уровню 2010 года, связанная с ростом мировых цен на сырьевые товары, в 2013 году существенно замедлилась, что было обусловлено снижением мировых цен на нефть, колебанием курса рубля относительно доллара и евро.



Структура товарных ресурсов розничной торговли

(в фактически действовавших ценах; в процентах к итогу)

	2011	2012	2013	2014	2015
Товарные ресурсы розничной торговли - всего	100	100	100	100	100
в том числе за счет:					
собственного производства	57	56	56	58	62
поступлений по импорту	43	44	44	42	38

Доля товаров импортного производства в товарных ресурсах розничной торговли за последние 2 года значительно снизилась, что является следствием постепенного наращивания отечественного производства и сокращения импортных поставок в основном из стран, в отношении которых действует эмбарго на ввоз отдельных продовольственных товаров.

В объеме товарных ресурсов продовольственных товаров доля импорта в 2015 году составила 28% против 36% в 2013 году.



ДОЛЯ ИМПОРТА ОТДЕЛЬНЫХ ТОВАРОВ В ИХ ТОВАРНЫХ РЕСУРСАХ¹⁾

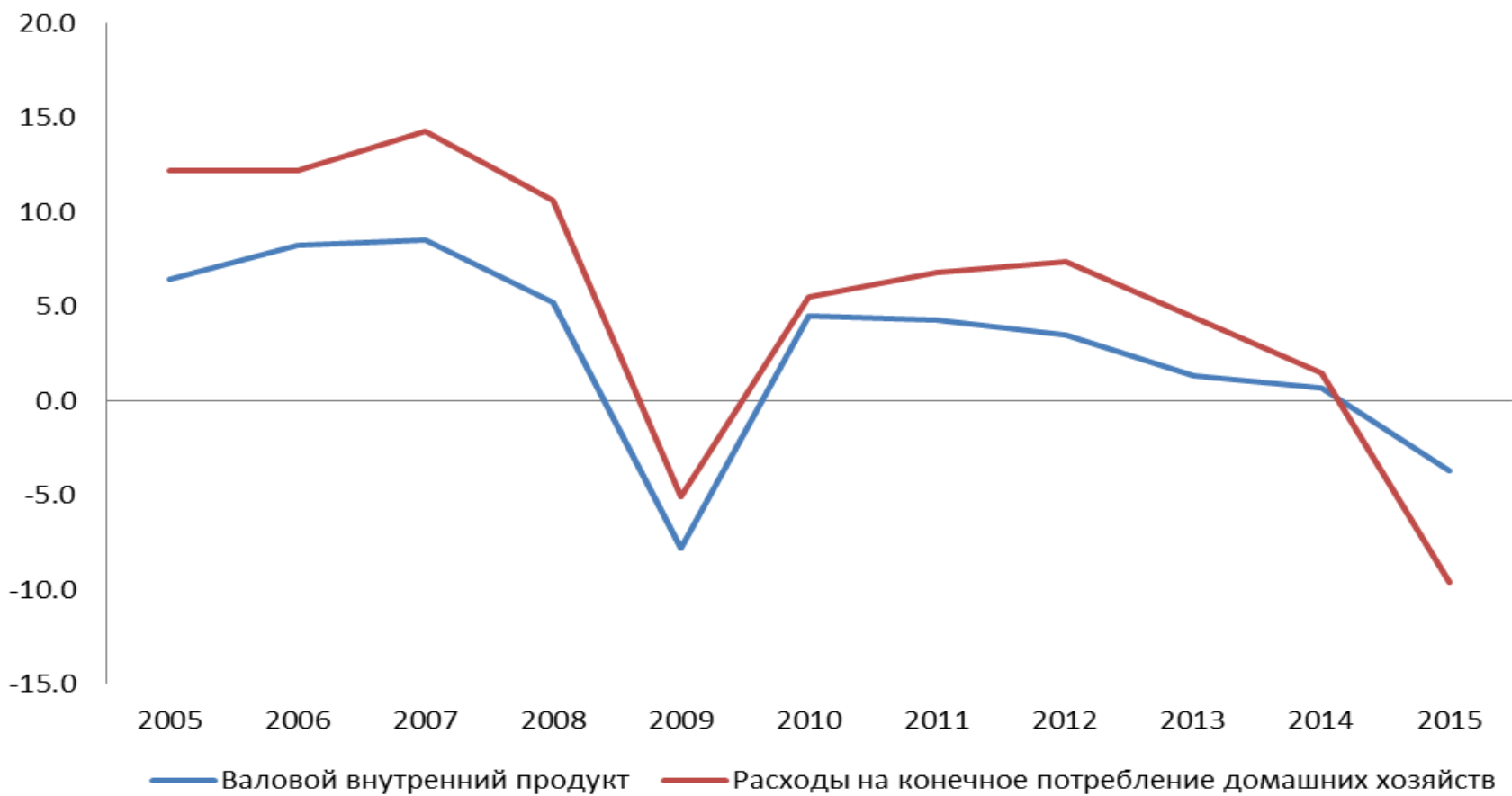
	2011г.	2012г.	2013г.	2014г.	2015г.
Доля импорта в объеме товарных ресурсов продовольственных товаров	33	34	36	34	28
Мясо и птица	30,0	30,3	26,2	19,6	13,4
Говядина	59,5	59,9	59,0	57,3	48,0
Свинина	42,8	41,3	31,0	16,6	12,5
Мясо птицы	12,5	14,0	12,8	10,0	5,6
Консервы мясные	22,0	25,1	20,0	13,7	9,0
Масла животные	32,2	34,2	35,9	34,3	25,5
Изделия колбасные	1,7	3,4	3,2	2,2	1,0
Сыры	46,1	47,8	48,0	37,3	23,3
Сухие молоко и сливки	40,7	48,4	60,5	49,4	56,4
Мука	1,0	0,7	1,5	0,9	0,8
Крупа	2,0	1,4	1,8	0,5	0,3
Растительные масла	22,0	16,3	19,0	14,4	17,5
Сахар	3,7	5,3	8,2	7,4	6,2
Изделия кондитерские	11,6	12,5	12,0	9,3	5,9
Обувь кожаная	90,6	89,3	89,4	85,1	84,8
Машины стиральные бытовые	44,6	41,4	28,1	23,3	17,0
Холодильники и морозильники бытовые	36,7	35,8	35,1	35,5	31,3

*Данные указаны в процентах.

1) Отношение импорта товаров к их товарным ресурсам (изменение запросов на начало и конец периода, производство и импорт)



Прирост валового внутреннего продукта и расходов на конечное потребление домашних хозяйств (в процентах к предыдущему году)





Оценка валового внутреннего продукта России по результатам международных сопоставлений

	2005	2008	2011	2014	2015
ВВП России по паритету покупательной способности:					
всего, млрд. долл. США	1696,7	2878,2	3441,7	3666,1	3579,8
на душу населения, долл. США	11822	20164	24074	25095	24451
Паритет покупательной способности (российских рублей за 1 доллар США), рубль	12,74	14,34	17,35	21,26	22,57
Сопоставимый уровень цен (в %)	45	58	59	56	37

По предварительным данным ВВП России в 2015 г. снизился до 3,58 трлн. долл. США. При этом Российская Федерация стала относительно более дешевой в международном плане страной, на это показывает сопоставимый уровень цен, который составил в 2015 г. 37 %, в то время как в 2014 г. -56 %.



Сопоставимый уровень цен аналитических категорий ВВП России*

	2005	2008	2011	2014
Валовой внутренний продукт	45	58	59	56
Фактическое конечное потребление домашних хозяйств	39	51	50	51
Продукты питания и безалкогольные напитки	58	80	87	80
Алкогольные напитки, табачные изделия и наркотические средства	38	44	41	46
Одежда и обувь	95	105	83	79
Жилищные услуги, вода, электричество и другие виды топлива	19	22	23	53
Предметы домашнего обихода, бытовая техника	69	83	76	74
Здравоохранение	17	22	37	25
Транспорт	75	102	95	86
Связь	66	56	45	23

	2005	2008	2011	2014
Отдых и культура	54	74	75	65
Образование	10	21	16	18
Рестораны и гостиницы	70	115	89	83
Различные товары и услуги	48	59	54	51
Расходы на конечное потребление домашних хозяйств	47	61	57	59
Расходы на конечное потребление органов государственного управления на индивидуальные услуги и товары	14	20	23	22
Фактическое конечное потребление органов государственного управления	36	39	36	42
Валовое накопление основного капитала	68	92	95	80
Машины и оборудование	98	122	115	95
Строительство	50	72	78	66

*данные указаны в процентах



Индексы потребительских цен в августе 2006-2016 гг.

на конец периода, в % к августу предыдущего года

	Индекс потреби- тельских цен (ИПЦ)	Базовый индекс потреби-тельских цен (БИПЦ) *)	Индексы потребительских цен на товары и услуги, не входящие в БИПЦ			
			все товары и услуги	из них:		
				плодо-овощная продукция, включая картофель	услуги организаций ЖКХ, оказываемые населению	услуги пассажирс- кого транспорта
2006	109,6	107,9	115,3	115,6	118,4	115,7
2007	108,6	107,7	111,8	107,5	114,3	115,1
2008	115,0	114,9	116,0	116,1	115,8	120,8
2009	111,6	111,7	111,7	109,1	120,4	109,1
2010	106,1	104,6	111,5	113,1	113,6	108,2
2011	108,2	108,1	108,4	92,1	112,2	110,7
2012	105,9	105,5	107,7	108,0	106,5	106,9
2013	106,5	105,5	110,4	100,8	112,6	108,8
2014	107,6	108,0	106,0	99,2	105,7	106,2
2015	115,8	116,6	113,7	129,1	114,8	110,6
2016	106,9	107,0	106,4	105,3	105,9	107,9

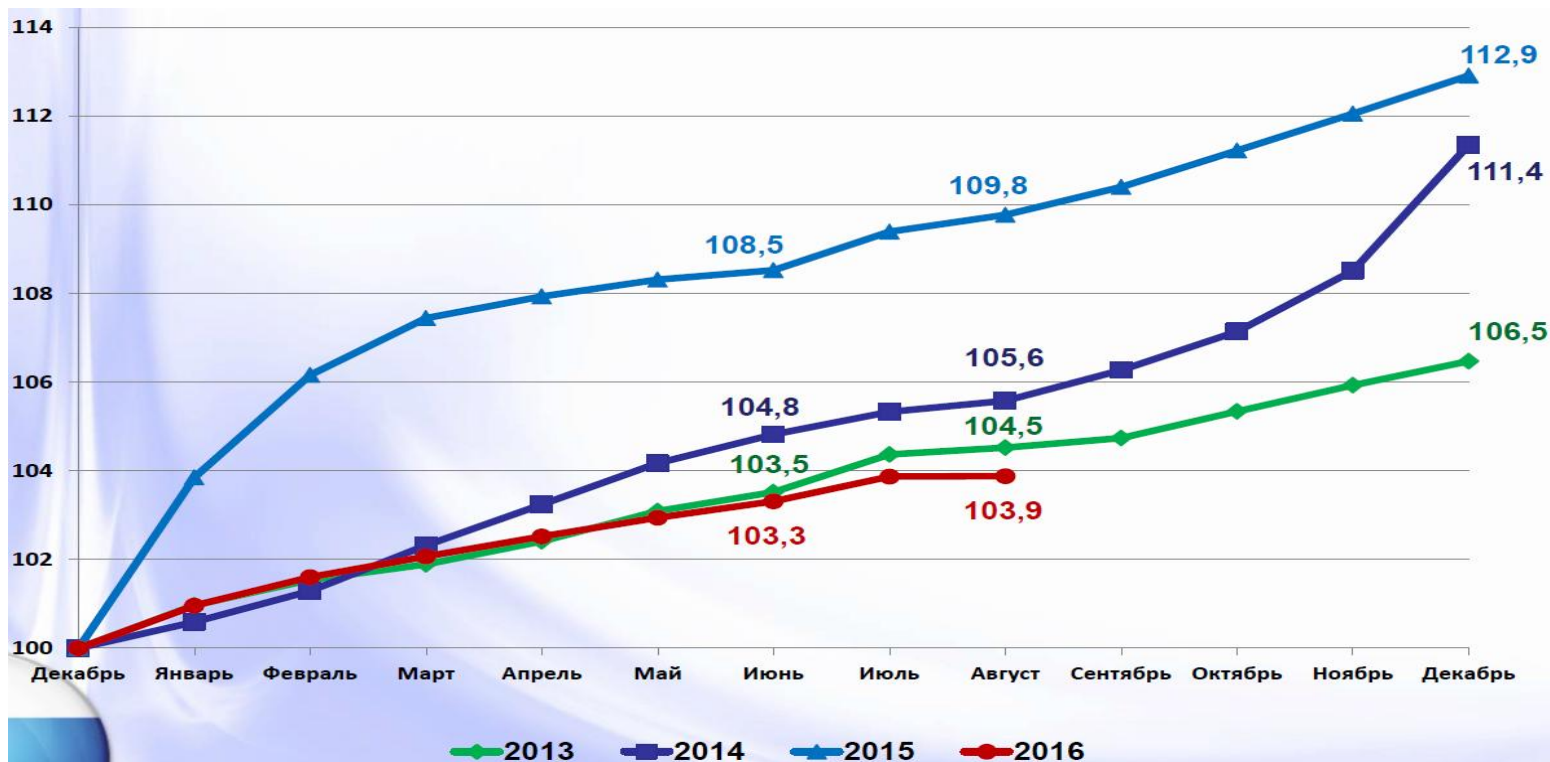
*) Базовый индекс потребительских цен (БИПЦ) – в отличие от ИПЦ исключает краткосрочные неравномерные изменения цен под влиянием отдельных факторов, которые носят административный, а также сезонный характер и не связаны с общеэкономическим положением в стране.



Индексы потребительских цен в 2013-2016гг.

(в % к декабрю предыдущего года)

Динамика потребительских цен в январе-августе 2016 года существенно отличается от их динамики в двух предыдущих годах. Первое полугодие текущего года, по сценарным условиям практически повторяет развитие ценовых процессов 2013г., а в июле и августе текущего года темпы роста цен на потребительском рынке были даже ниже. В результате, к концу августа 2016г. потребительские цены на товары и услуги в целом по России выросли на 3,9% (в 2013 - 2015гг. соответственно на 4,5%, 5,6% и 9,8%).





Различие между максимальными и минимальными значениями*

Наименование товара	Годы	Средние потребительские цены, рублей		Индексы потребительских цен, в % к августу предыдущего года	
		максимальное и минимальное значение	различие , в разгах	максимальное и минимальное значение	различие, в разгах
Яйца куриные, 10 шт.	2006	Чукотский авт. округ - 91,20 Республика Мордовия - 15,75	5,8	Омская область - 136,7 Саратовская область - 86,3	1,6
	2016	Чукотский авт. округ - 149,56 Республика Мордовия - 39,40	3,8	Республика Ингушетия - 134,1 Чукотский авт. округ - 78,9	1,7
Масло подсолнечное, кг	2006	Чукотский авт. округ - 86,40 Оренбургская область - 32,12	2,7	Республика Калмыкия - 105,0 Тульская область - 90,9	1,2
	2016	Чукотский авт. округ - 152,87 Республика Ингушетия - 90,80	1,7	Иркутская область - 127,7 г. Севастополь - 106,1	1,2
Сахар - песок, кг	2006	Чукотский авт. округ - 56,80 Калининградская область - 16,98	3,3	Калининградская область - 153,2 г. Москва - 117,1	1,3
	2016	Чукотский авт. округ - 108,19 Курская область - 51,03	2,1	Калининградская область - 136,0 Республика Башкортостан - 97,2	1,4
Хлеб ржаной, ржано - пшеничный, кг	2006	Чукотский авт. округ - 41,49 Тамбовская область - 8,72	4,8	Чукотский авт. округ - 131,6 Ивановская область - 93,3	1,4
	2016	Чукотский авт. округ - 100,73 Липецкая область - 28,29	3,6	Республика Крым - 116,7 Республика Калмыкия - 97,3	1,2
Хлеб из пшеничной муки 1 и 2 сортов, кг	2006	Камчатский край - 50,00 Кабардино Балкарская Республика - 10,19	4,9	Камчатский край - 136,4 Ивановская область - 99,4	1,4
	2016	Архангельская область - 91,93 Республика Крым - 27,08	3,4	Тульская область - 116,5 Чувашская республика - 99,0	1,2
Крупа гречневая - ядрица, кг	2006	Чукотский авт. округ - 57,68 Республика Калмыкия - 19,25	3,0	Тамбовская область - 130,3 Амурская область - 99,8	1,3
	2016	Мурманская область - 128,87 Удмуртская Республика - 79,32	1,6	Омская область - 158,6 Республика Ингушетия - 115,5	1,4
Капуста белокочанная свежая, кг	2006	Чукотский авт. округ - 98,24 Кабардино - Балкарская Республика - 5,52	17,7	Алтайский край - 227,8 Кабардино - Балкарская Республика - 39,6	5,8
	2016	Чукотский авт. округ - 186,14 Омская область - 16,13	11,5	Костромская область - 154,6 Республика Бурятия - 58,6	2,6



Индексы физического объема оборота розничной торговли

Характеристики розничной торговли:

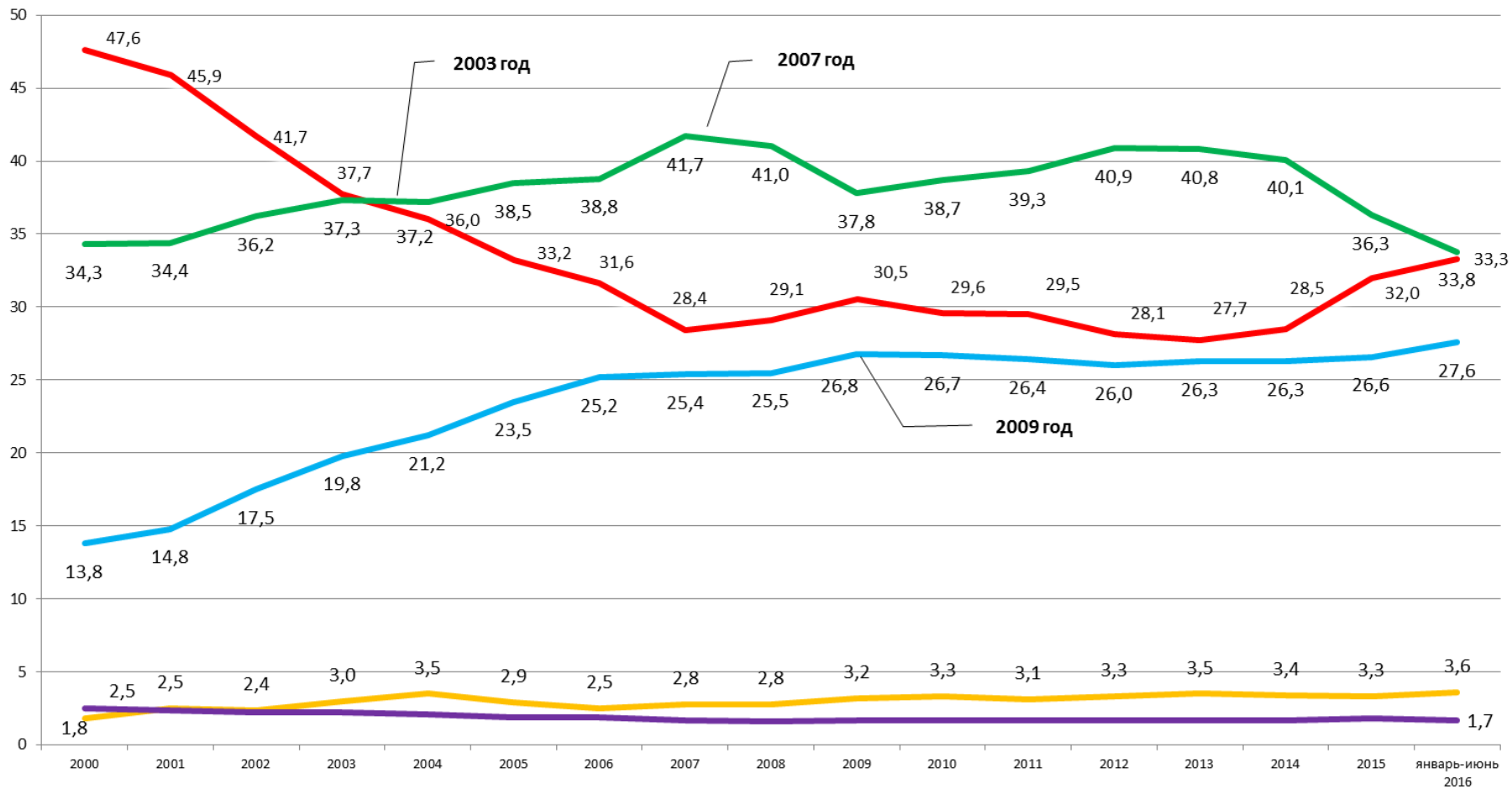
1. снижение покупательского спроса в конце 2015 года;
2. в январе-августе 2016 году, сохранение отрицательной динамики розничного оборота;
3. падение продаж непродовольственных товаров.

Оборот розничной торговли			
	всего	в том числе	
		продовольственные товары	непродовольственные товары
в процентах к предыдущему году			
2011	107,1	103,4	110,8
2012	106,3	103,6	108,6
2013	103,9	102,6	104,9
2014	102,7	100,0	105,1
2015	90,0	91,0	89,1
январь-август 2016	94,3	94,8	93,9

В процентах			
2011	100	47,7	52,3
2012	100	46,6	53,4
2013	100	47,0	53,0
2014	100	47,0	53,0
2015	100	48,7	51,3
январь-август 2016	100	49,1	50,9



ДИНАМИКА СТРУКТУРЫ ПОТРЕБИТЕЛЬСКИХ РАСХОДОВ ДОМАШНИХ ХОЗЯЙСТВ, %



- Расходы на покупку продуктов для домашнего питания
- Расходы на покупку алкогольных напитков
- Расходы на покупку непродовольственных товаров
- Расходы на оплату услуг
- Питание вне дома

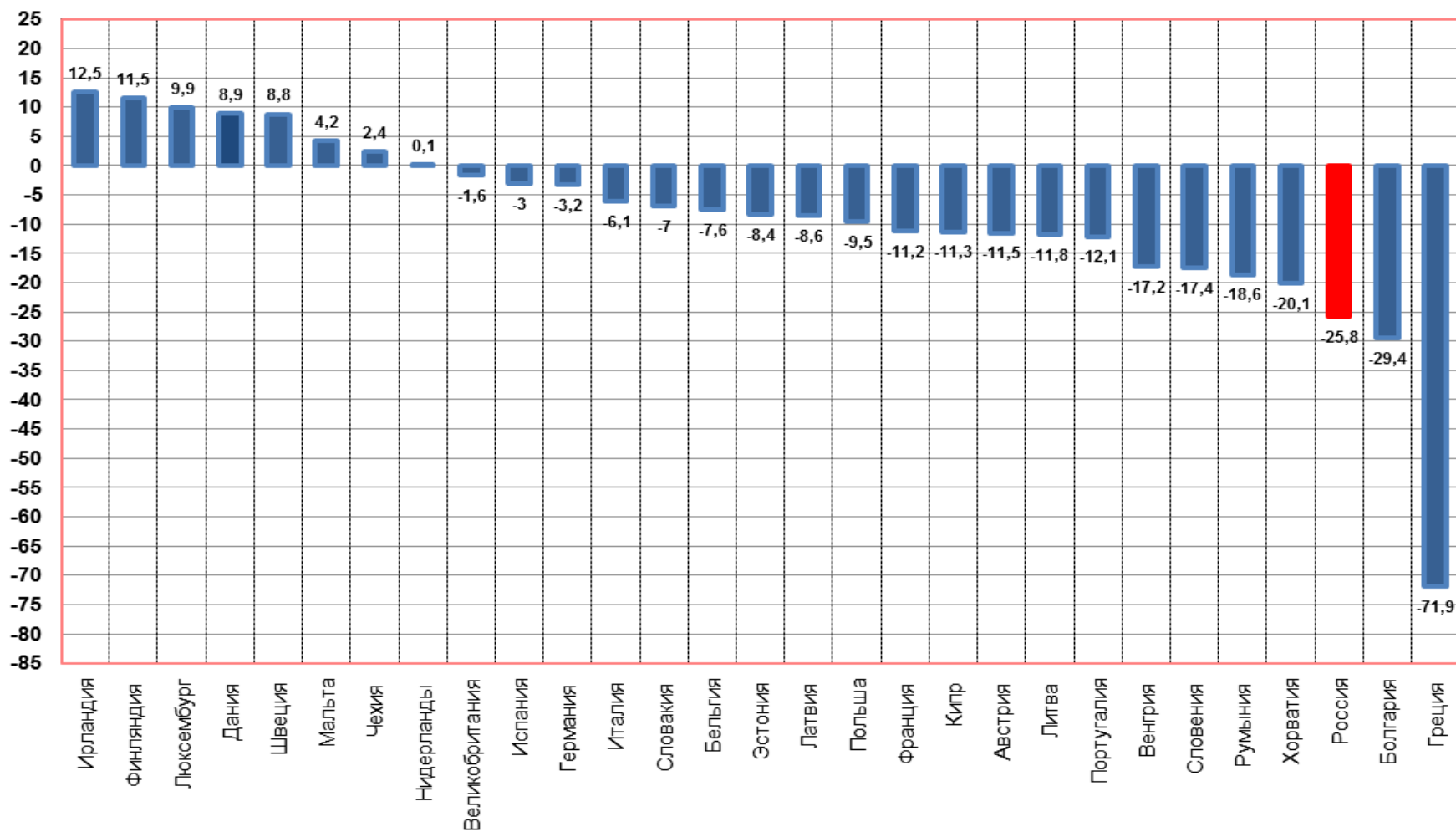


ИНДЕКС ПОТРЕБИТЕЛЬСКОЙ УВЕРЕННОСТИ





ИНДЕКС ПОТРЕБИТЕЛЬСКОЙ УВЕРЕННОСТИ В РОССИИ И СТРАНАХ ЕС (МАЙ 2016 ГОДА)





Численность и состав рабочей силы

	2016г.			2015г.			Январь-август 2016г. к январю-августу 2015г.	
	I квартал	II квартал	январь-август	I квартал	II квартал	январь-август	в %	+,-
Млн.человек								
Рабочая сила в возрасте 15-72 лет - всего	76,0	76,6	76,5	76,0	76,5	76,5	100,0	0,04
занятые	71,5	72,2	72,2	71,6	72,2	72,2	100,0	-0,03
безработные	4,5	4,3	4,3	4,4	4,3	4,3	101,7	0,07
В процентах								
Уровень участия в рабочей силе	68,9	69,5	69,4	68,6	69,1	69,1		0,4
Уровень занятости	64,8	65,5	65,5	64,6	65,2	65,2		0,3
Уровень безработицы	5,9	5,7	5,6	5,7	5,6	5,6		0,09

Благодаря реализации в 2015-2016гг. Программ по стабилизации ситуации на рынке труда удалось в некоторой степени сдержать нарастание кризисных явлений на рынке труда.



Уровень дифференциации заработной платы работников организаций

(по данным выборочных обследований организаций, без субъектов малого предпринимательства за апрель)

	2013	2015
Децильный коэффициент дифференциации, раз	7,1	6,7
Соотношение средней заработной платы 10% работников с наибольшей и 10% работников с наименьшей заработной платой (коэффициент фондов), в раз	15,8	14,5

Среднее и медианное значение заработной платы работников организаций

(по данным выборочных обследований организаций, без субъектов малого предпринимательства за апрель)

	2013	2015
Медианное значение заработной платы, рублей	21268	24868
Средняя заработная плата, рублей	29453	33800
Отношение медианного значения заработной платы к средней заработной плате, процентов	72,2	73,6



**Численность работников организаций с заработной платой
ниже минимального размера оплаты труда и
ниже величины прожиточного минимума**
(по данным выборочных обследований организаций, без субъектов малого
предпринимательства за апрель)

	2013	2015
Численность работников организаций с заработной платой ниже минимального размера оплаты труда ¹:		
млн. человек	0,4	0,4
в процентах от общей численности работников	1,2	1,4
Численность работников организаций с заработной платой ниже величины прожиточного минимума ²:		
млн. человек	2,3	3,1
в процентах от общей численности работников	7,8	10,7

¹⁾ В расчете использован минимальный размер оплаты труда за 2013 – 5205 руб., за 2015г. – 5965 руб.

²⁾ В расчете использована величина прожиточного минимума трудоспособного населения за I квартал соответствующего года, утвержденная органами исполнительной власти субъектов Российской Федерации.

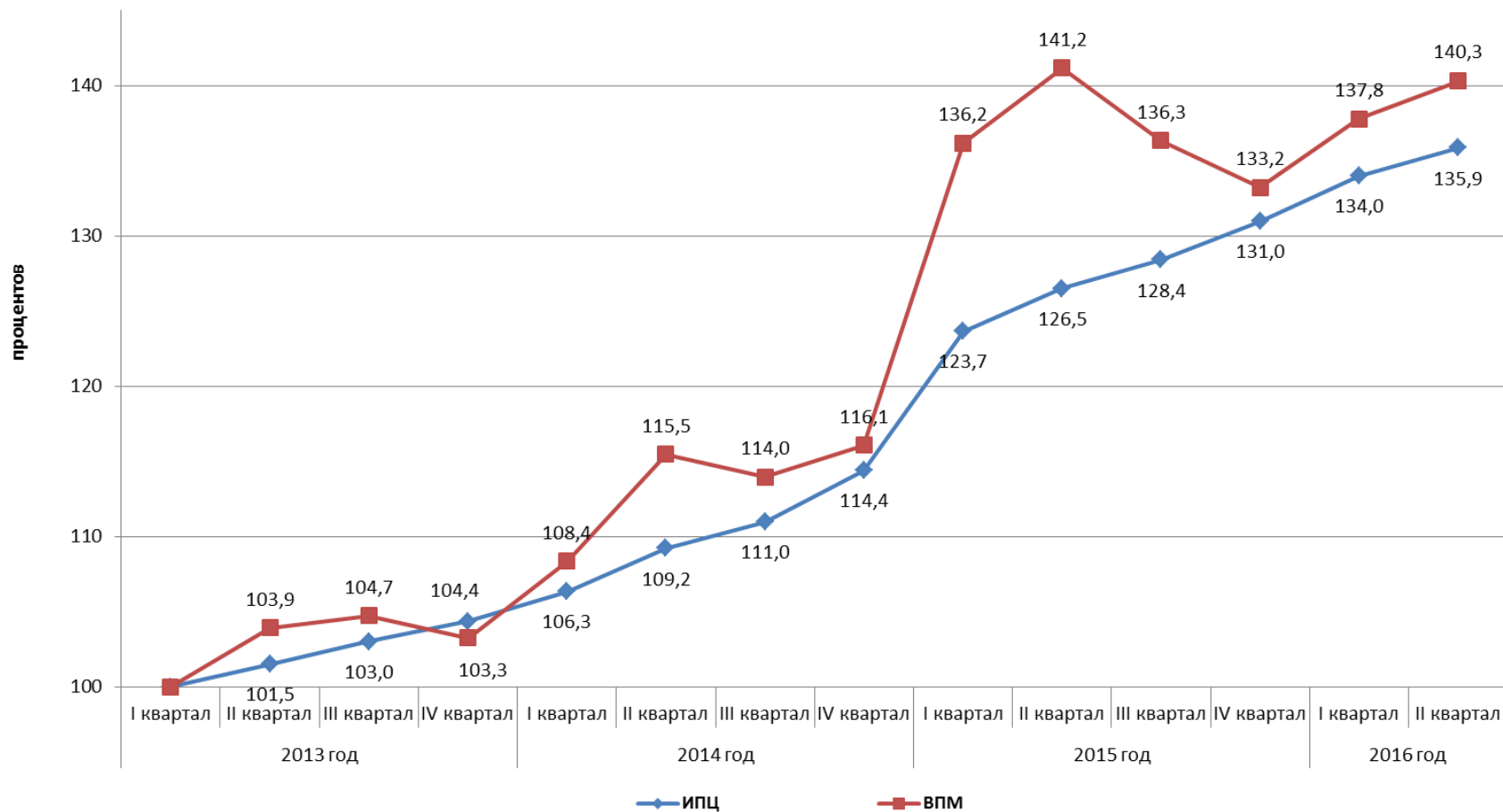


Динамика среднемесячной номинальной и реальной начисленной заработной платы

	Среднемесячная номинальная заработная плата		Реальная заработная плата, в % к предыдущему году
	рублей	в % к предыдущему году	
2010	20952	112,4	105,2
2011	23369	111,5	102,8
2012	26629	113,9	108,4
2013	29792	111,9	104,8
2014	32495	109,1	101,2
2015	34030	105,1	91,0
I полугодие 2016	35707	107,8	100,0

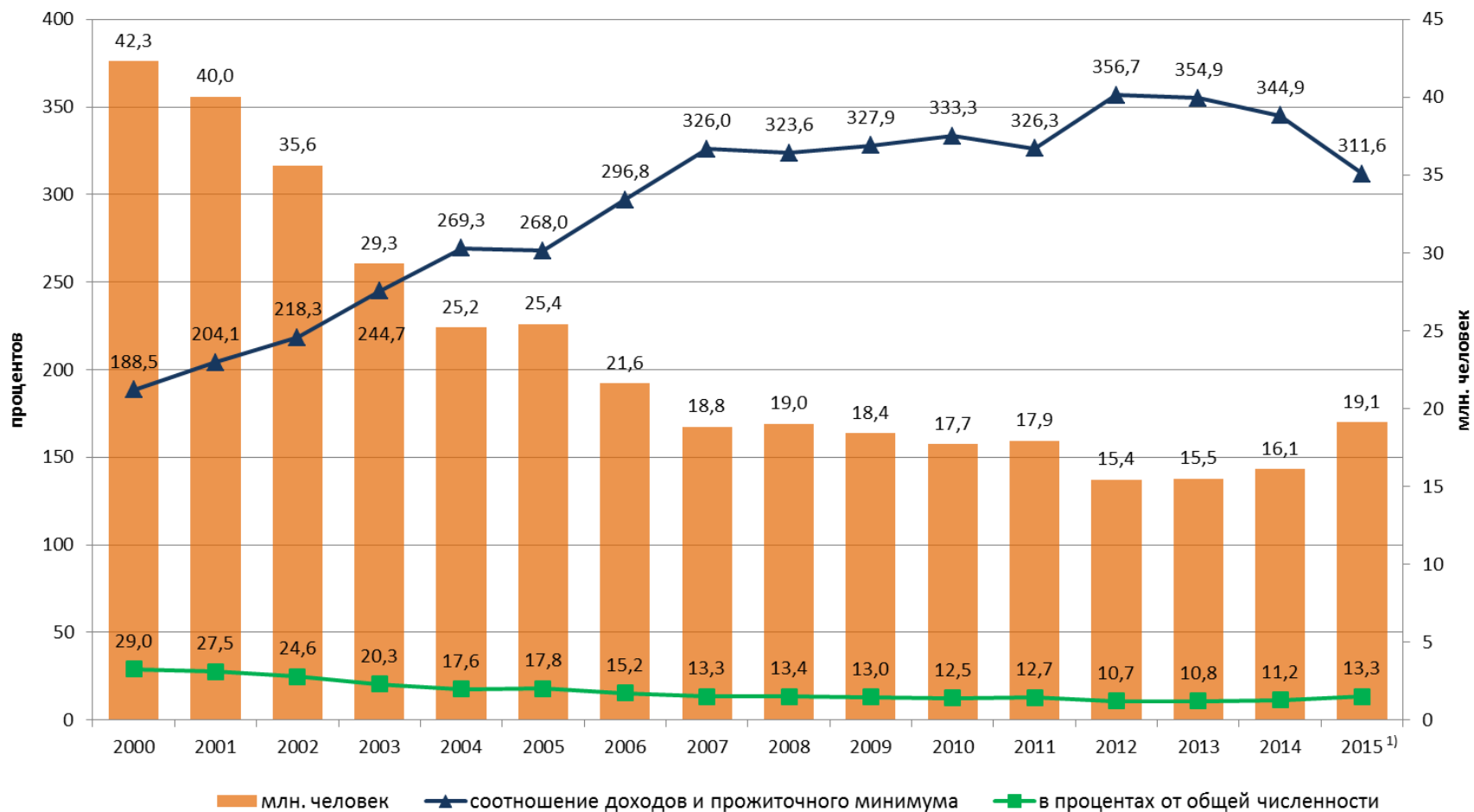


Динамика темпов роста (снижения) ИПЦ и величины прожиточного минимума (в % к I кварталу 2013 года)





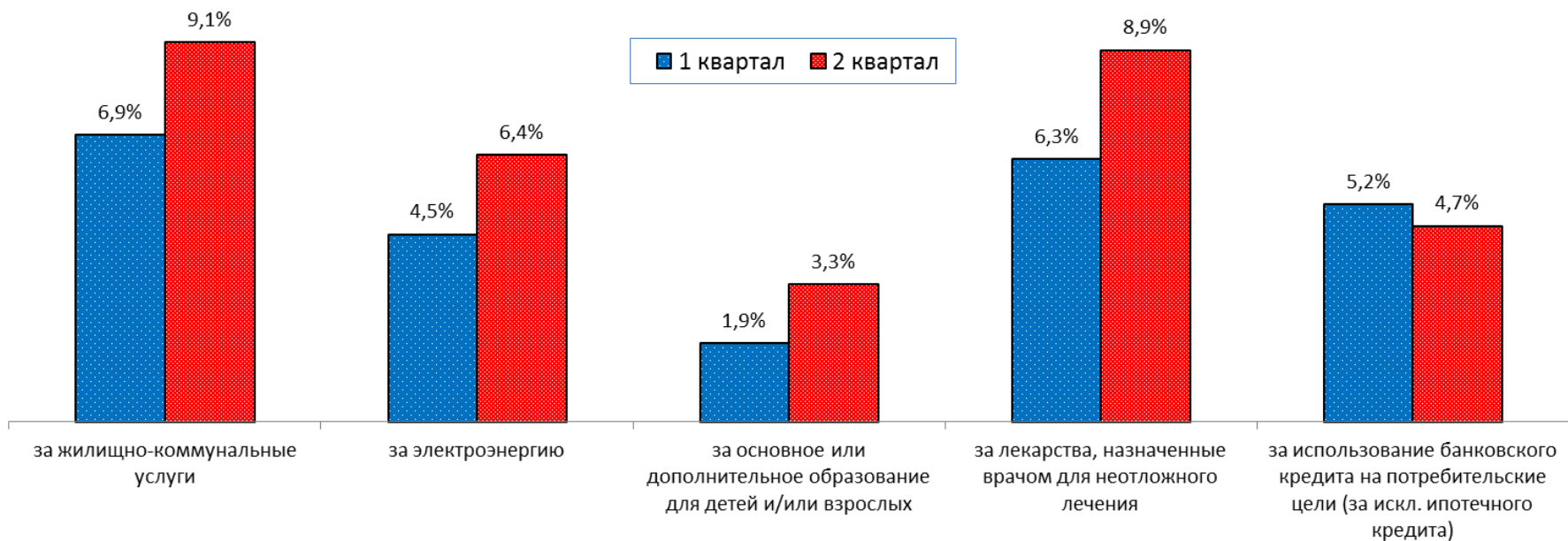
ДИНАМИКА ЧИСЛЕННОСТИ НАСЕЛЕНИЯ С ДЕНЕЖНЫМИ ДОХОДАМИ НИЖЕ ВЕЛИЧИНЫ ПРОЖИТОЧНОГО МИНИМУМА И СООТНОШЕНИЯ ДОХОДОВ С ВЕЛИЧИНОЙ ПРОЖИТОЧНОГО МИНИМУМА



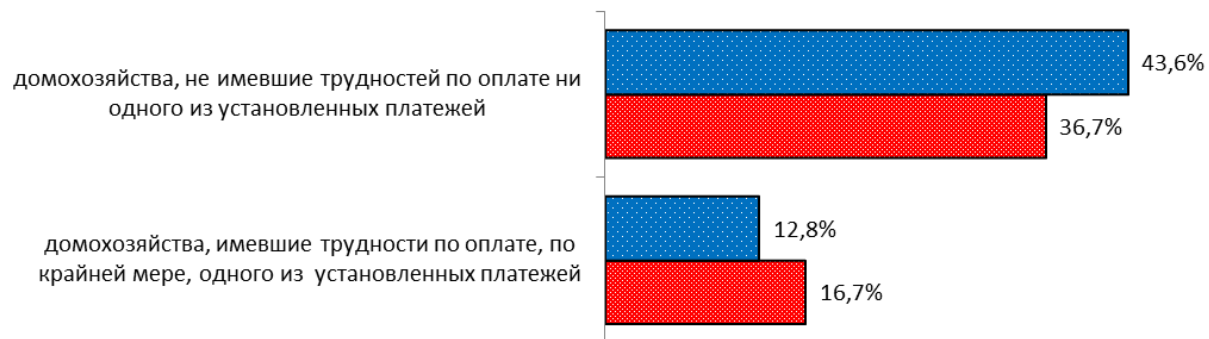
¹⁾ Предварительные данные.



**ДОМАШНИЕ ХОЗЯЙСТВА, УКАЗАВШИЕ НА НАЛИЧИЕ ФИНАНСОВЫХ ТРУДНОСТЕЙ ПО ВНЕСЕНИЮ УСТАНОВЛЕННЫХ ПЛАТЕЖЕЙ
В 1 И 2 КВАРТАЛАХ 2016 ГОДА**



СПРАВОЧНО





Доля населения, имеющего доходы ниже международной черты бедности, установленной с учетом паритета покупательной способности*

	Доля населения, имеющего среднедушевые доходы ниже			Доля населения, имеющего среднедушевые доходы ниже	
	1,90 \$ в день	3,10 \$ в день		1,90 \$ в день	3,10 \$ в день
Россия			Китай		
2010	0,0	0,2	2010	11,2	27,2
2011	0,0	0,2	2011
2012	0,0	0,2	2012
2013	0,0	0,2	2013
2014	0,0	0,1	2014
2015	0,0	0,1	2015
Бразилия			Польша		
2010	2010	0,0	0,3
2011	5,5	11,4	2011	0,0	0,4
2012	4,6	9,3	2012	0,0	0,3
2013	4,9	9,1	2013
Индия			Турция		
2010	2010	0,8	4,3
2011	21,3	58,0	2011	0,3	4,0
2012	2012	0,3	3,1
2013	2013
Казахстан			ЮАР		
2010	0,1	1,6	2010
2011	0,0	0,7	2011	16,6	34,7
2012	0,1	0,4	2012
2013	0,0	0,3	2013

*в международных ценах 2011г. по паритету покупательной способности валют

Источники информации:

- База данных Всемирного Банка Poverty and Equity Database;
- Росстат (оценка на основании данных выборочного обследования бюджетов домашних хозяйств и макроэкономического показателя денежных доходов населения)



Туризм

Въездные туристские поездки иностранных граждан в Российскую Федерацию

	тысяч		
	2014	2015	2015 в % к 2014
Всего	25 438	26 852	105,6
из них по странам:			
Украина	8 436	8 912	105,6
Казахстан	3 733	4 711	126,2
Польша	1 772	1 725	97,3
Финляндия	1 380	1 416	102,6
Китай	874	1 122	128,4
Азербайджан	818	856	104,6
Узбекистан	874	797	91,2
Германия	584	553	94,7
Армения	601	552	91,8
Республика Молдова	618	491	79,4
Таджикистан	482	458	95,0
Абхазия	357	417	116,8
Монголия	158	378	239,2

	тысяч		
	2014	2015	2015 в % к 2014
Всего	25438	26852	105,6
из них по странам:			
Киргизия	339	374	110,3
Эстония	331	357	107,9
Латвия	295	278	94,2
Беларусь	319	249	78,1
Турция	263	239	90,9
Литва	425	237	55,8
США	245	233	95,1
Италия	207	191	92,3
Великобритания	215	180	83,7
Франция	199	171	85,9
Израиль	150	162	108,0
Корея	114	136	119,3
Другие страны	1 648	1 655	100,4

Число въездных туристских поездок в 2015 году составило 27 млн. Наблюдается рост туристских потоков из Китая (28%), Казахстана (26%), Монголии (в 2,4 раза), Южной Кореи (19%), Израиля (8%), Финляндии (3%). Одной из основных причин притока иностранных граждан в Россию является снижение курса рубля по отношению к доллару и, как следствие, сокращение расходов иностранных граждан на поездки в Россию.



Выездные туристские поездки российских граждан за рубеж

	тысяч				тысяч		
	2014	2015	2015 в % к 2014		2014	2015	2015 в % к 2014
Всего	42 921	34 390	80,1	Всего	42 921	34 390	80,1
из них по странам:				из них по странам:			
Абхазия	3 282	3 824	116,5	Италия	994	662	66,6
Турция	4 216	3 460	82,1	Грузия	532	651	122,4
Казахстан	3 330	3 125	93,8	Греция	1 165	634	54,4
Финляндия	4 283	3 067	71,6	Азербайджан	734	584	79,6
Египет	2 880	2 244	77,9	Кипр	670	550	82,1
Украина	2 558	1 657	64,8	ОАЭ	737	472	64,0
Эстония	1 775	1 477	83,2	Болгария	559	413	73,9
Польша	1 608	1 322	82,2	Франция	521	408	78,3
Китай	1 731	1 284	74,2	Чехия	513	361	70,4
Германия	1 435	1 111	77,4	Вьетнам	352	321	91,2
Литва	798	743	93,1	Латвия	404	312	77,2
Испания	1 140	693	60,8	Израиль	361	299	82,8
Тайланд	1 250	675	54,0	Другие страны	5 094	4 041	79,3

В 2015 году российские граждане совершили 34 млн. туристских поездок за рубеж, что на 9 млн. меньше, чем годом ранее (снижение на 20%). Снижение отмечено по всем основным направлениям выездного туризма (Турция, Египет, Финляндия, Китай, Таиланд, Испания, Италия, Греция и др.). Исключение составляют Абхазия (увеличение на 17%) и Грузия (на 22%).



Туристские фирмы

Одновременно отмечается рост объема внутреннего туризма. Так, численность российских туристов, отправленных турфирмами в туры по России, в 2015 году по сравнению с 2014 годом выросла на 30% и составила около 3 млн. человек. Численность российских туристов, отправленных туристскими фирмами в зарубежные туры, снизилась на 18% и составила 5,3 млн. чел.

	2011	2012	2013	2014	2015
Численность российских туристов, отправленных туристскими фирмами в туры по России, млн. чел.	1,7	1,8	1,9	2,0	2,6
Численность российских туристов, отправленных туристскими фирмами в зарубежные туры, млн. чел.	6,3	7,1	8,0	6,5	5,3



СПАСИБО ЗА ВНИМАНИЕ!

